

L'équipe médicale et paramédicale est à votre disposition
Pour toute question, vous pouvez contacter :

Urgences

Service d'hématologie

de 8h00 à 17h00 :
☎ 05 55 05 66 42

de 17h00 à 8h00 :
☎ 05 55 05 66 72

Hôpital réseau

Tél. :

Renseignements

CHU Limoges

hospitalisation

☎ accueil : 05 55 05 67 55

hospitalisation de jour

☎ accueil : 05 55 05 66 62

Réseau Hématolim

hôpital réseau :

médecin réseau :

APPEL GRATUIT
N°Vert 0 800 543 220

Document élaboré par Catherine Granet, IDE, Katia Aubert, IDE
et le professeur Dominique Bordessoule, chef de service.

Validé le 1^{er} février 2006 par
le Pr Dominique Bordessoule, chef de service
et par Aline Lagarde, pharmacien à l'Unité de Préparation des Anti-cancéreux (UPA).
Réédition juin 2010.

Centre hospitalier universitaire de Limoges

2, avenue Martin Luther King - 87042 Limoges cedex

Tél. : 05 55 05 55 55

www.chu-limoges.fr

TRAITEMENT PAR ARACYTINE® EN SOUS-CUTANE A DOMICILE

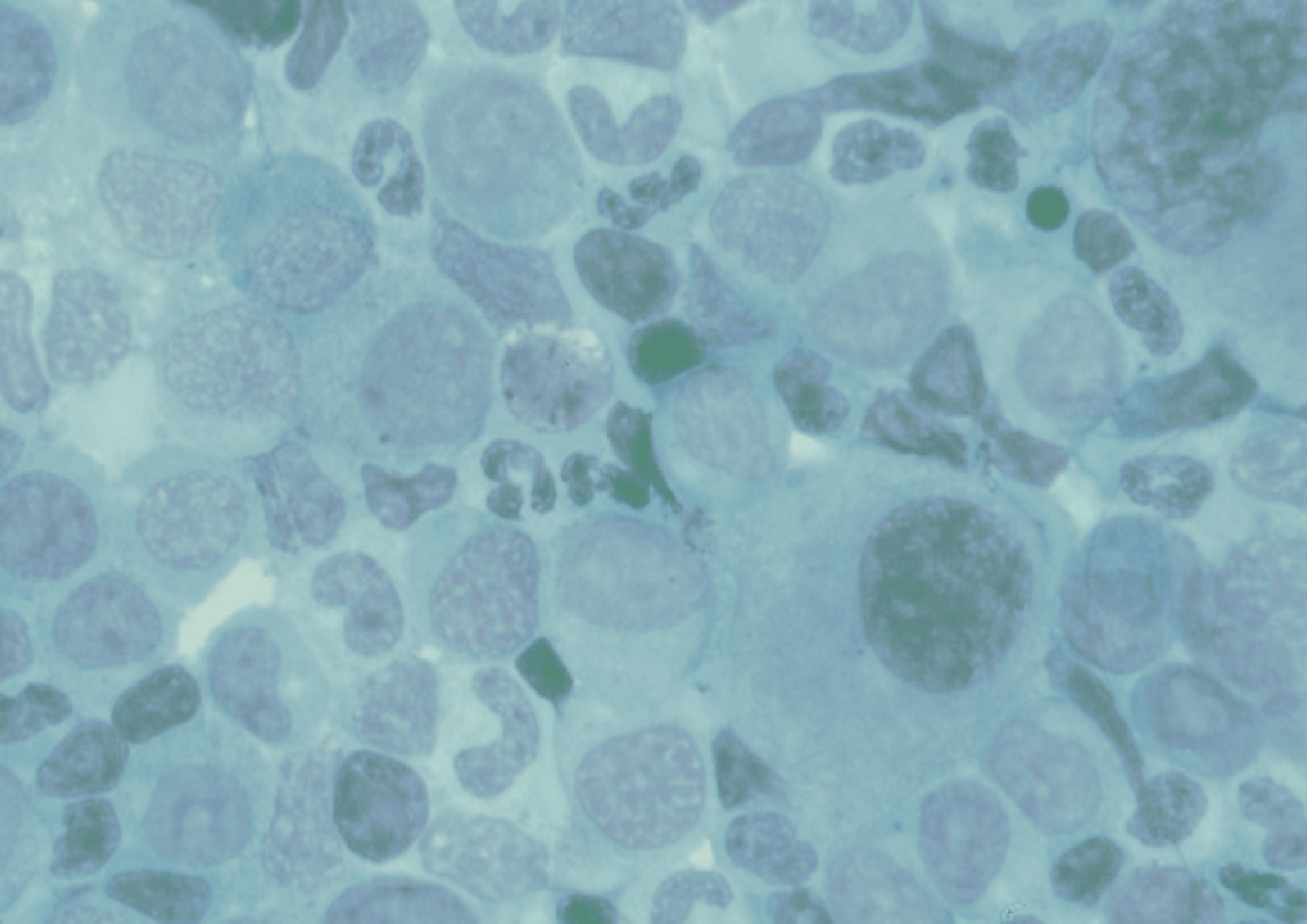
Réseau Hématolim
Service d'hématologie clinique et de thérapie cellulaire
CHU
Chef de service : Pr Dominique Bordessoule

PAO - LA5_545 - 05/2010



**Hématologie clinique
et thérapie cellulaire**





Notes personnelles

NOM : _____

PRENOM : _____

Mademoiselle, Madame, Monsieur,

Un traitement par Aracytine® à faibles doses vient de vous être prescrit par votre médecin hématologue. Cette thérapie sera effectuée par injection sous cutanée à votre domicile. Pour aborder ce traitement dans les meilleures conditions, voici quelques réponses aux questions que vous pourriez être amenés à vous poser. Ce guide vous indiquera les surveillances à effectuer, ainsi que quelques conseils généraux.

Afin d'assurer la continuité de vos soins infirmiers, nous vous proposons ainsi qu'à votre infirmière libérale :

- ▶ *le protocole de préparation*
- ▶ *Un plan personnalisé de soins où seront notés vos jours d'injection afin que vous puissiez vous organiser.*

QUESTIONS-REponses

Qu'est ce que l'Aracytine® ?

L'Aracytine® (Cytarabine) est une thérapeutique qui peut, selon la dose, agir comme :

► une chimiothérapie par voie intra-veineuse en milieu hospitalier à **doses fortes** ou conventionnelles.

► **un agent différenciant**, (c'est-à-dire qui fait mûrir les cellules souches bloquées de la moelle osseuse vers des cellules fonctionnelles : les cellules du sang) en injection sous-cutanée à **doses faibles**.

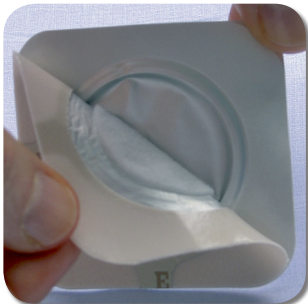
Le traitement à faibles doses qui vous est proposé est donc un traitement à visée différenciante qui ne sera pas complètement dénué d'effets indésirables sur les autres cellules du sang.

Comment s'administre l'Aracytine® à domicile ?

Ce traitement se fait par injection sous-cutanée par votre infirmière libérale, au niveau de la cuisse (couture du pantalon) ou de la région péri-ombilicale, **en changeant régulièrement le site d'injection** (cf schéma p.10).

L'injection d'Aracytine® en sous-cutané est-elle douloureuse ?

La sensation douloureuse est variable d'un patient à un autre selon le seuil de sensibilité de chacun. Certaines personnes peuvent ressentir une douleur au moment de l'injection. Afin d'éviter ce désagrément, nous vous proposons d'anticiper en appliquant un patch anesthésiant type EMLA® (lidocaïne + prilocaïne) sur la zone d'injection (si vous avez besoin de renseignements une notice d'information vous sera remise).



Utilisez ce tableau afin de noter vos observations, vos réactions, vos actions.

date	heure	dose	nom IDE	vos observations

Utilisez ce tableau afin de noter vos observations, vos réactions, vos actions.

date	heure	dose	nom IDE	vos observations

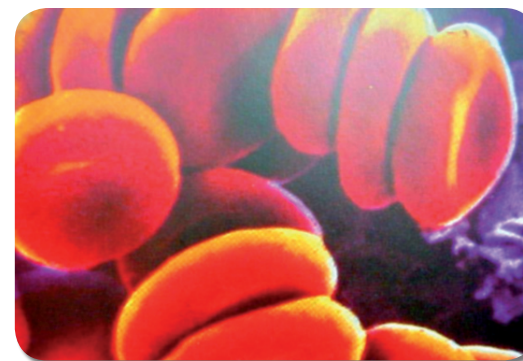
Quels sont les effets secondaires de ce médicament ?

L'Aracytine® a une action directe sur la moelle osseuse, entraînant une hypoplasie ou une aplasie médullaire, c'est-à-dire une diminution des :

- ▶ **globules blancs** : polynucléaires neutrophiles (PNN) appelée **neutropénie**. Ces cellules interviennent dans la défense de l'organisme contre les infections, donc une neutropénie favorise un risque infectieux.
- ▶ **globules rouges** appelée **anémie**. Les globules rouges ou hématies apportent l'oxygène aux tissus, donc un essoufflement et une fatigue peuvent survenir.
- ▶ **plaquettes** : appelée **thrombopénie**. Les plaquettes sont nécessaires à la coagulation du sang donc des saignements cutanés (purpura) ou muqueux peuvent survenir.

La baisse des cellules du sang (cytopénie) dépend de la dose d'Aracytine® administrée. A faible dose, ces baisses sont modérées mais il faut être particulièrement prudent si votre maladie est elle-même responsable de cytopénie. Ce n'est pas une contre-indication, car votre médecin vous a prescrit ce médicament volontairement pour faire mûrir les cellules bloquées responsables des cytopénies. Cela justifie cependant une surveillance plus rapprochée de la NFS (Numération Formule Sanguine) selon la prescription médicale.

Les nausées et les vomissements sont exceptionnels à doses faibles.



Globules rouges

LA VIE DE TOUS LES JOURS

► En cas de frissons ou de malaise :

→ Prenez votre température à l'aide d'un thermomètre. Si elle est supérieure à 38,5°C, contactez rapidement votre médecin traitant ou son remplaçant. En son absence, contactez le service d'hématologie aux numéros d'urgence (voir en dernière page) ou appelez le 15.



LES SIGNES D'ALERTE



- Si les globules blancs sont inférieurs à 1 500/mm³
- Si la température corporelle est supérieure à 38,5°C



ATTENTION



Téléphonez à votre **médecin traitant** qui contactera en cas de besoin le service d'**hématologie** car un traitement par **antibiotiques** doit être débuté sans délai.

Utilisez ce tableau afin de noter vos observations, vos réactions, vos actions.

date	heure	dose	nom IDE	vos observations

Procédure d'injection : préparation et mode d'administration

1 - Reconstitution

Prélever 1 ml du solvant de reconstitution fourni et l'injecter dans le flacon contenant les 100 mg de poudre d'Aracytine®.

1 ml = 100 mg

2- Calcul de la dose

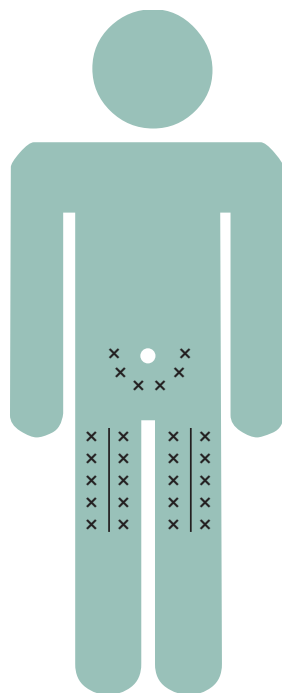
Calcul de la dose : faire une règle de 3 pour le calcul de la dose à injecter.

Exemple : 15 mg à injecter → $\left. \begin{array}{l} 1 \text{ ml} = 100 \text{ mg} \\ x \text{ ml} = 15 \text{ mg} \end{array} \right\} x = 15/100 = 0,15 \text{ ml}$

il faut injecter 0,15 ml

3- Injection

prélever le calculé d'Anacytine® puis l'injecter au patient.
L'injection doit se faire lentement en sous-cutané dans les zones grasses de la cuisse (coudre du pantalon) ou la partie abdominale péri ombilicale en variant quotidiennement les points d'injection.



Conservation

La solution d'Aracytine® reconstituée peut se conserver pendant 48 heures à une température inférieure à 25°C. En revanche, il est préférable d'utiliser à chaque injection un nouveau flacon pour des raisons bactériologiques.

Ne pas utiliser une solution dans laquelle un léger trouble serait apparu.

Quelques précautions à prendre

- ▶ Evitez le contact avec des personnes susceptibles d'être infectées :
 - rhume, varicelle, gastroentérite... chez vos amis ou voisins
 - maladies infectieuses de vos petits-enfants... attention aux épidémies
- ▶ **Lavez fréquemment vos mains** notamment après être allé aux toilettes et avant chaque repas, il y a beaucoup de germes et surtout des staphylocoques sur la peau.
- ▶ Ne décollez pas votre pansement de cathéter pour vous gratter.
- ▶ Ne vous frottez pas les yeux, ni le nez avec les mains sales.



Mais ne vous isolez pas, vous n'êtes pas contagieux !

Sachez vous protéger afin de limiter les risques de blessure, lors de vos activités par exemple :

- ▶ Pour le jardinage : mettez des gants protecteurs, des chaussures fermées, attention aux piqûres des **rosiers**.



- ▶ Evitez les coups de soleil en vous protégeant : **chapeau**, chemise, crème solaire protectrice.



- ▶ Pour les travaux ménagers : pensez à mettre des gants.

- ▶ Hygiène bucco-dentaire : brossez-vous les dents avec une brosse souple.

- ▶ Hygiène corporelle : toilette quotidienne (douche), hydratez-vous votre peau afin de lutter contre le dessèchement.

- ▶ Mouchez-vous doucement afin d'éviter des saignements de nez.

- ▶ Si vous vous blessez, (petites coupures...)

- nettoyez toute plaie et même les écorchures légères avec de l'eau et du savon.
- appliquez un antiseptique (Bétadine®, Héxomédine®...)
- protégez par un **pansement**.

Anticipez en demandant à votre médecin traitant de vous prescrire de quoi faire des petits pansements (antiseptiques, compresses, sparadrap).
N'hésitez pas à faire surveiller vos petites plaies par votre infirmière libérale ou votre médecin traitant.

- ▶ Ne prenez pas d'aspirine et d'anticoagulants sans avis médical.

Vivre avec plaisir !

- ▶ Vivez le plus normalement possible.
- ▶ Il n'y a pas de régime !... mais évitez les produits dont vous n'êtes pas certains de la fraîcheur (gâteaux à la crème ou produits cuisinés, charcuteries à odeur suspecte, mayonnaise ouverte depuis longtemps ou crustacés odorants...).
- ▶ Adaptez vos activités en fonction de vos désirs et de vos possibilités.
- ▶ Vous pouvez mener une vie sexuelle normale avec votre partenaire habituel... car vous partagez les mêmes germes.
- ▶ Et pourquoi pas, apprenez à peindre, faites de la musique, du yoga...



A L'INTENTION DE VOTRE INFIRMIERE LIBERALE

Protocole de préparation infirmier de l'Aracytine® sous cutané

Matériel nécessaire :

- ▶ flacon d'Aracytine® de 100 mg lyophilisat + alcool benzylique 47,25mg / 5ml)
- ▶ flacon de solvant de reconstitution de 5 ml (eau ppi qsp 5ml)
- ▶ seringue de 1 ml avec une aiguille SC pour l'injection.
- ▶ trocard pour prélèvement
- ▶ patch EMLA® ou crème EMLA®

Technique :

Procédure d'analgésie

Eduquez le patient pour préparer la pose d'un patch anesthésiant EMLA® sur le site présumé d'injection à déterminer à l'avance avec le patient et en coordonnant avec lui les horaires (voir la brochure).

