

## Introduction

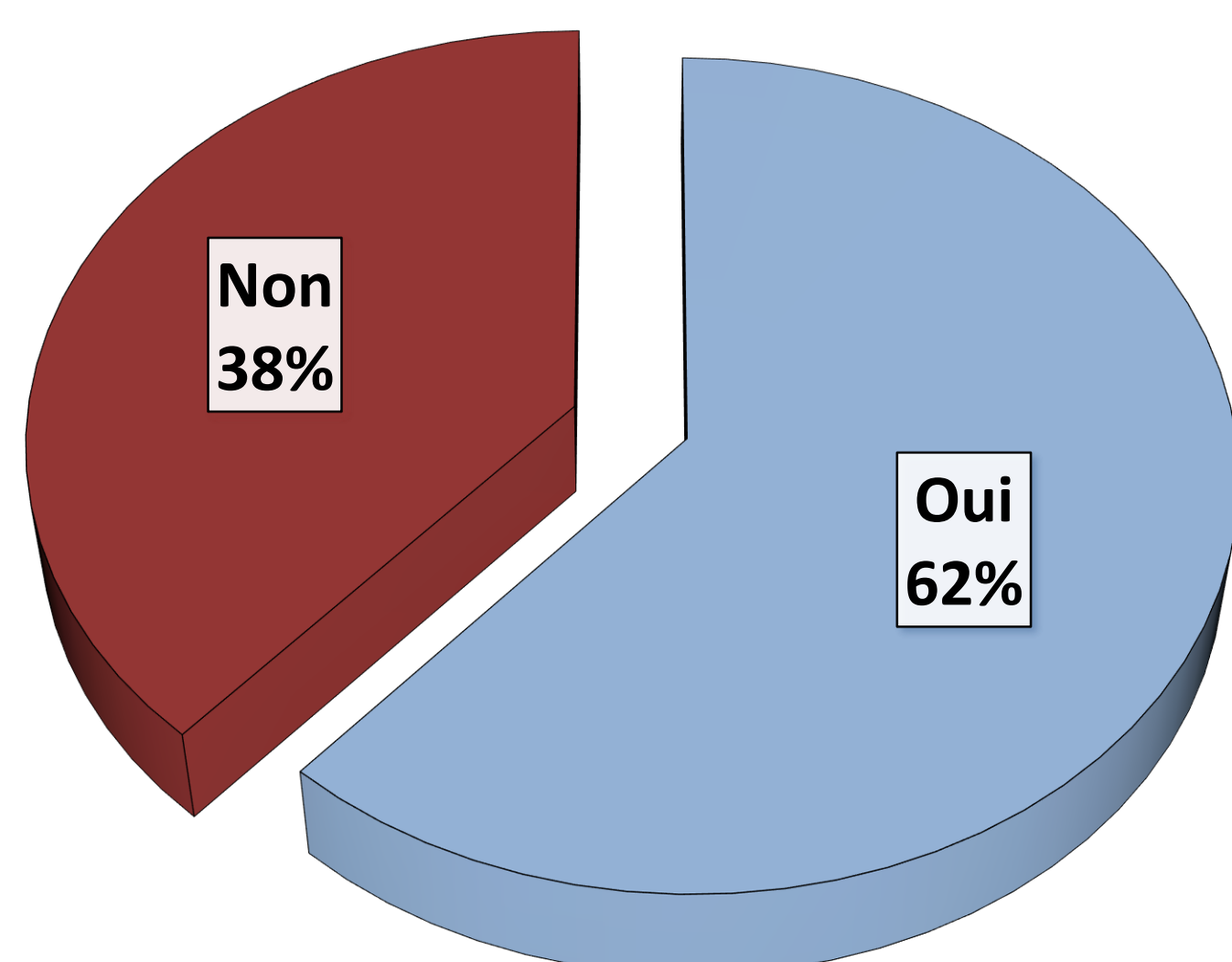
- HEMATOLIM est un réseau territorial d'hématologie composé de professionnels, d'établissements, d'institutions de statut public, privé ou associatif qui s'articulent autour de la prise en charge des patients de l'ex-région Limousin atteints d'hémopathie maligne ou non maligne.
- HEMATOLIM a mis en œuvre diverses actions dont le dispositif d'externalisation et de sécurisation de chimiothérapie injectable à domicile pour les hémopathies malignes (ESCADHEM).
- Depuis 2009, ce dispositif a permis l'administration de plus de 16000 injections de chimiothérapies en HAD pour 618 patients avec une grande satisfaction des malades et de leur famille objectivée par nos études de satisfaction.
- Le médecin généraliste, pourtant pivot de la prise en charge du malade, a semblé être en retrait par rapport à ce dispositif. Nous avons ainsi mis en place une étude de satisfaction des médecins généralistes pour prendre en compte leur opinion sur leur vécu lors de la prise en charge de leurs patients et comprendre leur position par rapport à ESCADHEM.

L'enjeu est d'associer l'ensemble des professionnels médicaux et paramédicaux aux différentes problématiques rencontrées pour optimiser la coordination du parcours de soins du patient en Hématologie.

## Résultats

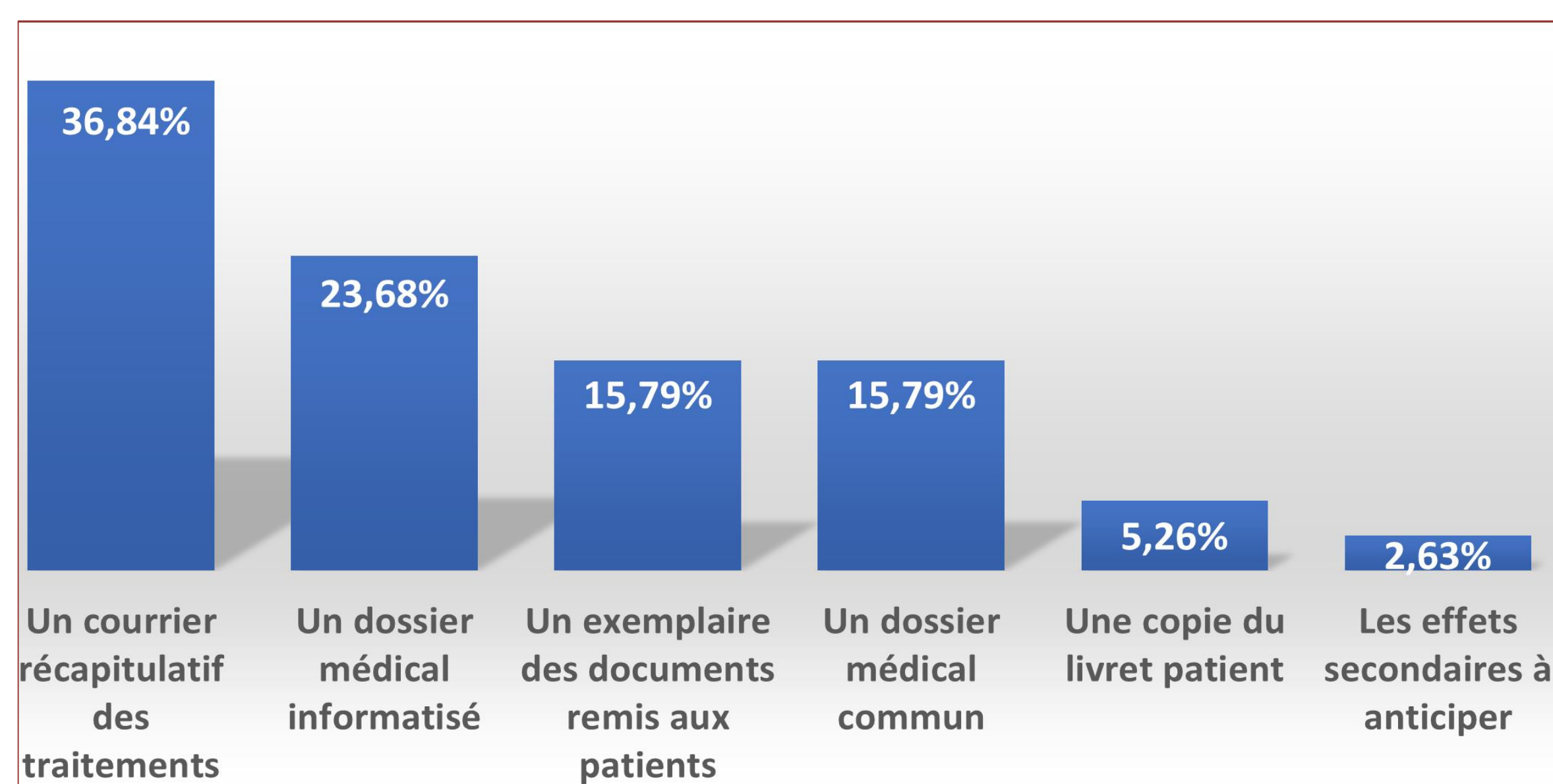
### Implication dans le dispositif ESCADHEM

26 réponses obtenues : 62% des médecins généralistes se sentent impliqués dans le parcours de soins de leurs patients pris en charge dans le dispositif ESCADHEM.



### Les médecins généralistes ayant répondu sont intéressés par l'obtention d'informations supplémentaires

20 réponses obtenues :

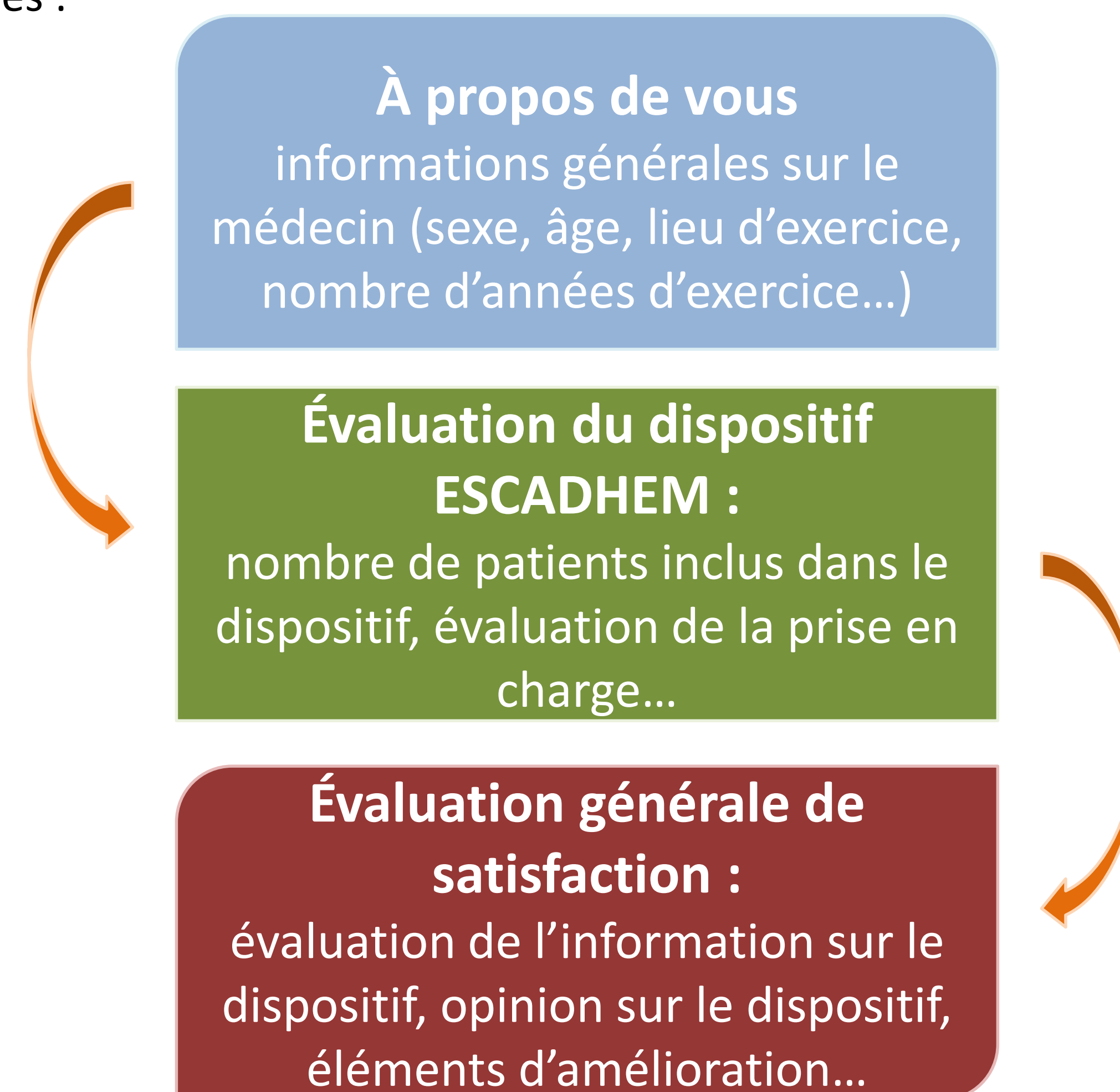


## Conclusion

- Cette étude montre que HEMATOLIM était connu par les médecins généralistes du territoire mais cependant certaines de ses actions comme le dispositif ESCADHEM le sont moins.
- Des mesures seront prises pour palier à cela : newsletters, soirées de formation dédiées aux médecins généralistes et une systématisation d'envoi de brochure ESCADHEM lors de la prise en charge de nouveaux patients dans le dispositif.
- Une évaluation des actions sera mise en place dans le 1<sup>er</sup> semestre 2019 et une nouvelle évaluation du dispositif se fera fin 2019.

## Méthode

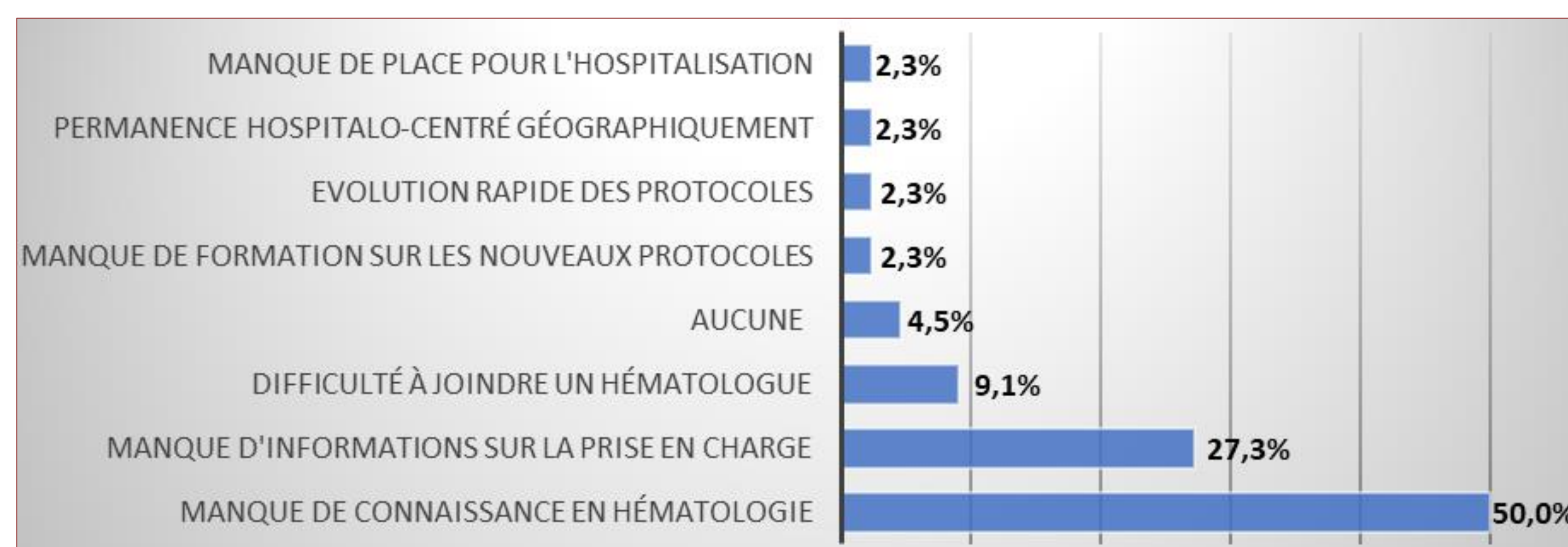
- Une étude de satisfaction a été réalisée sur la période octobre-novembre 2017. L'échantillon était composé de 229 médecins généralistes du Limousin dont les patients ont fait l'objet d'un traitement dans le cadre du dispositif ESCADHEM. Cette étude a été menée sous la forme d'un questionnaire comprenant 26 items répartis en trois chapitres :



- Le taux de réponse s'évalue à 17,9% = 41 questionnaires retournés.

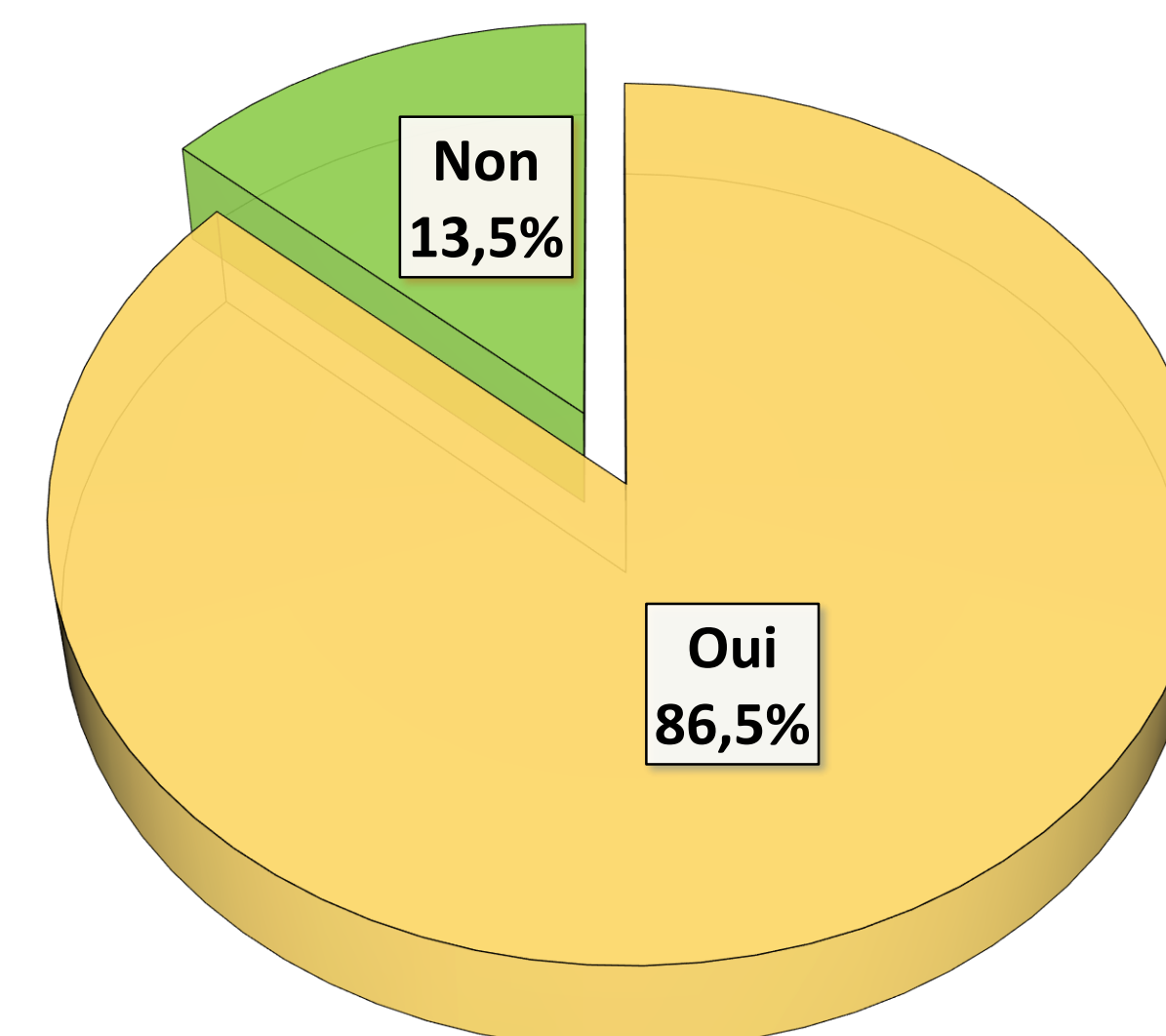
### Difficultés rencontrées lors d'une prise en charge hématologique

36 réponses obtenues : Le manque de connaissance en Hématologie et le manque d'information sur la prise en charge dans le dispositif ESCADHEM sont les difficultés principales rencontrées par les médecins généralistes.



### 86,5% sont intéressés par une formation sur le dispositif ESCADHEM

37 réponses obtenues :



- Note moyenne attribuée au dispositif ESCADHEM : 6,7/10  
28 réponses obtenues

Renforcement du maillage territorial  
=  
Optimisation du parcours de soins

### Perspectives :

Organiser des formations pour les MG sur le dispositif ESCADHEM et sur la prise en charge des pathologies hématologiques.